

# ALIMENTATION DE CARBURANT

Cliquez sur le signet correspondant pour sélectionner l'année du modèle  
que vous souhaitez.

# ALIMENTATION DE CARBURANT

## TABLE DES MATIERES

INFORMATIONS GENERALES .....	2	RESERVOIR DE CARBURANT	
RESERVOIR DE CARBURANT <6G7> .....	2	<4D5, 4M4> .....	8
		FILTRE DE CARBURANT .....	13

## INFORMATIONS GENERALES

Le réservoir de carburant est placé sous le plancher, au-dessous des sièges arrière.

Le module de la pompe à carburant comporte une pompe à carburant (pression basse), un filtre à carburant et un régulateur de pression de carburant (pression basse).

L'ensemble soupapes contient une soupape de coupure qui empêche le carburant de s'écouler, ainsi qu'une soupape à deux voies qui régule la pression de carburant à l'intérieur du réservoir de carburant.

Le flexible de carburant haute-pression est un joint instantané.

## RESERVOIR DE CARBURANT <6G7>

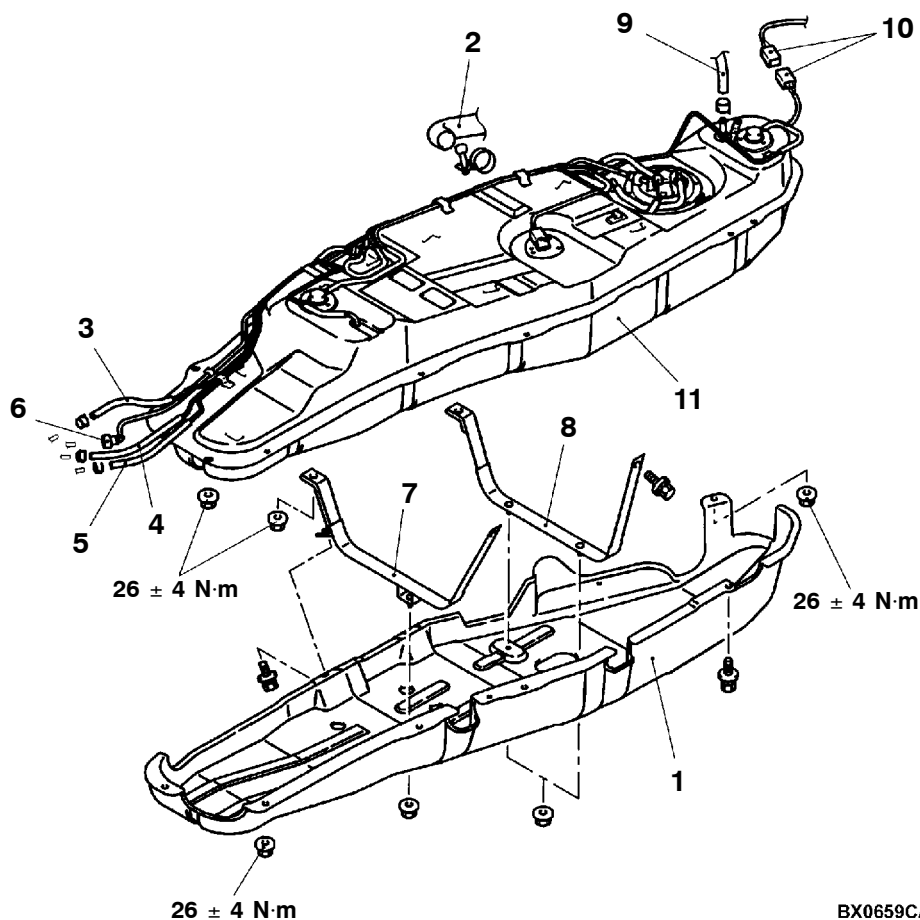
### DEPOSE ET POSE

#### Opérations précédant la dépose

- Vidange du carburant
- Réduction de la pression dans la canalisation d'alimentation (Voir le CHAPITRE 13A - Vérification pouvant être effectuée sur le véhicule.)
- Ensemble traverse centrale de fixation de boîte de vitesses (Voir le CHAPITRE 32.)

#### Opérations succédant à la pose

- Ensemble traverse centrale de fixation de boîte de vitesses (Voir le CHAPITRE 32.)
- Recherche de la fuite de carburant
- Remplissage en carburant



BX0659CA

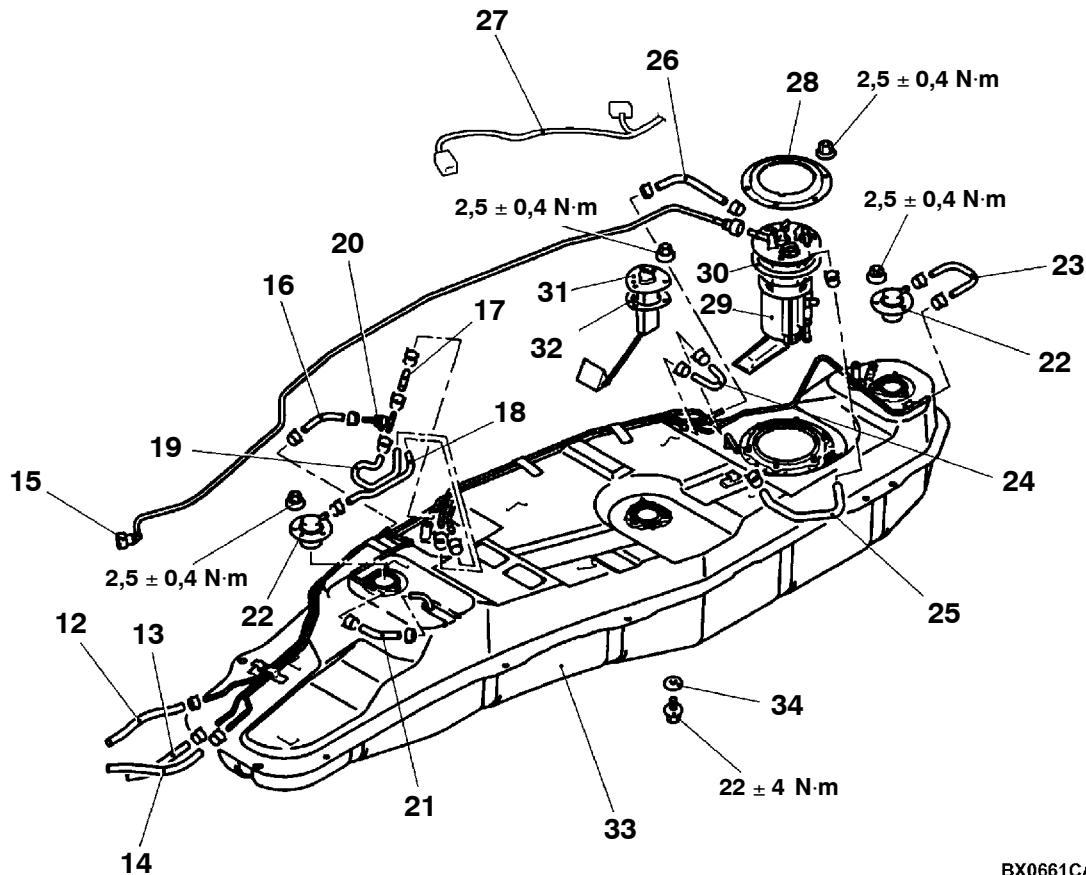
#### Procédure de dépose

1. Protection inférieure du réservoir de carburant
2. Branchement du flexible de remplissage de carburant
3. Branchement du flexible de retour de carburant
4. Branchement du flexible des vapeurs de carburant
5. Branchement du flexible de retour de carburant



6. Branchement du flexible de carburant basse pression
7. Collier de réservoir de carburant, avant
8. Collier de réservoir de carburant, arrière
9. Branchement du flexible de reniflard de réservoir de carburant
10. Branchement du connecteur de faisceau du réservoir de carburant
11. Ensemble réservoir de carburant

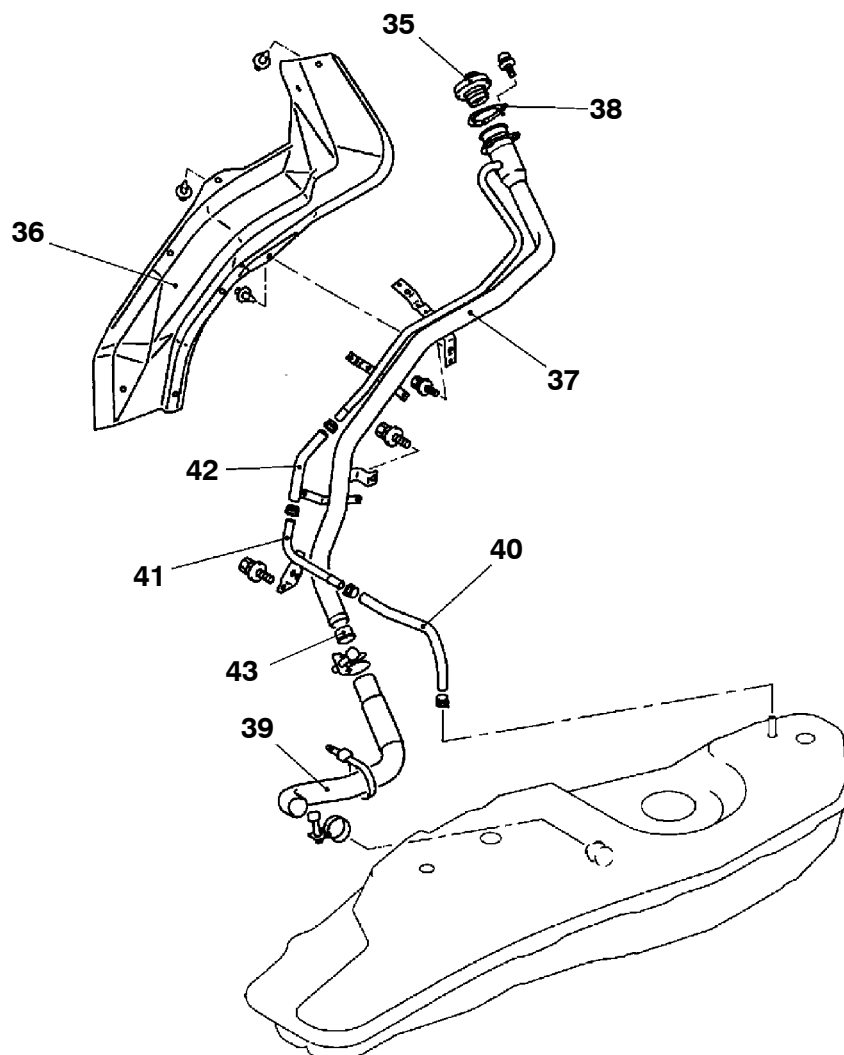




BX0661CA

- 12. Flexible de retour de carburant
- 13. Flexible des vapeurs de carburant
- 14. Flexible de retour de carburant
- 15. Flexible de carburant basse pression
- 16. Flexible des vapeurs du réservoir de carburant
- 17. Flexible des vapeurs du réservoir de carburant
- 18. Flexible des vapeurs du réservoir de carburant
- 19. Flexible des vapeurs du réservoir de carburant
- 20. Clapet de retenue de carburant
- 21. Flexible du réservoir de carburant
- 22. Ensemble soupapes
- 23. Flexible des vapeurs du réservoir de carburant

- 24. Flexible des vapeurs du réservoir de carburant
- 25. Flexible d'aspiration du réservoir de carburant
- 26. Flexible de retour de réservoir de carburant
- 27. Faisceau de réservoir de carburant
- 28. Plaque de prise
- 29. Ensemble module de la pompe à carburant
- 30. Joint
- 31. Transmetteur de jauge de carburant
- 32. Joint
- 33. Réservoir de carburant
- 34. Joint plat



AX0660CA

- 35. Bouchon de carburant
- 36. Protecteur du goulot de remplissage en carburant
- 37. Goulot de remplissage en carburant
- 38. Joint plat du goulot de remplissage en carburant
- 39. Conduite de remplissage de carburant

- 40. Conduite de reniflard du goulot de remplissage
- 41. Ensemble du tuyau de remplissage de carburant
- 42. Conduite de reniflard du goulot de remplissage
- 43. Soupape d'arrêt

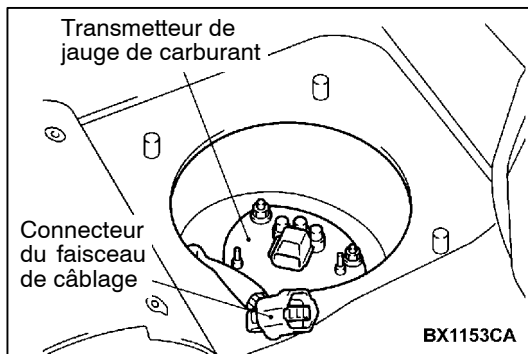
### POINT D'INTERVENTION POUR LA DEPOSE

#### ◀A▶ CONDUITE DE RENIFLARD DE RESERVOIR DE CARBURANT/DEBRANCHEMENT DU CONNECTEUR DU RESERVOIR DE CARBURANT

Abaissier le réservoir de carburant de manière à débrancher le flexible de reniflard du réservoir de carburant et les connecteurs de faisceau du réservoir de carburant.

**POINT D'INTERVENTION POUR LA POSE****►A◄ POSE DU FLEXIBLE DE CARBURANT BASSE PRESSION****Attention**

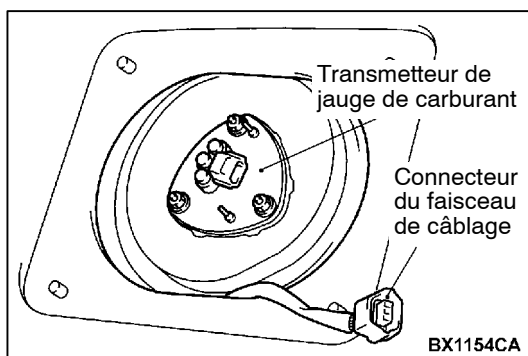
Enclencher le joint instantané du flexible de carburant haute-pression, puis tirer légèrement le flexible en arrière pour vérifier qu'il est solidement mis en place. Cependant, la connexion doit comporter un jeu d'env. 3 mm.

**VERIFICATION****REMPLACEMENT DU TRANSMETTEUR DE JAUGE DE CARBURANT****<EMPATTEMENT COURT>**

1. Faire coulisser le siège avant (côté conducteur) vers l'avant et soulever l'encoche de l'ouverture de service sur le tapis en tournant.
2. Déposer le cache de l'ouverture de service et le joint.
3. Déconnecter le connecteur de faisceau.
4. Dévisser l'écrou de fixation afin de déposer le transmetteur de jauge de carburant.
5. Monter le transmetteur de jauge de carburant et serrer l'écrou de fixation au couple de serrage spécifié.

**Couple de serrage:  $2,5 \pm 0,4$  N·m**

6. Brancher le connecteur de faisceau.
7. Installer le cache de l'ouverture de service et le joint.
8. Retourner le tapis de sol et faire coulisser le siège avant (côté conducteur).

**<EMPATTEMENT LONG>**

1. Culbuter le siège de la deuxième rangée.
2. Déposer le cache de l'ouverture de service (partie supérieure) et le joint se trouvant sous le siège de la deuxième rangée.
3. Déposer le siège de la deuxième rangée, la plaque de frottement arrière, les boulons d'ancrage de la ceinture de sécurité extérieure (deuxième) et les vis de fixation de la garniture de custode inférieure. Arracher le tapis. (Voir le CHAPITRE 52A.)
4. Déposer le cache de l'ouverture de service et le joint se trouvant entre le siège avant et la deuxième rangée.
5. Déconnecter le connecteur de faisceau.
6. Dévisser l'écrou de fixation afin de déposer le transmetteur de jauge de carburant.
7. Monter le transmetteur de jauge de carburant et serrer l'écrou de fixation au couple de serrage spécifié.

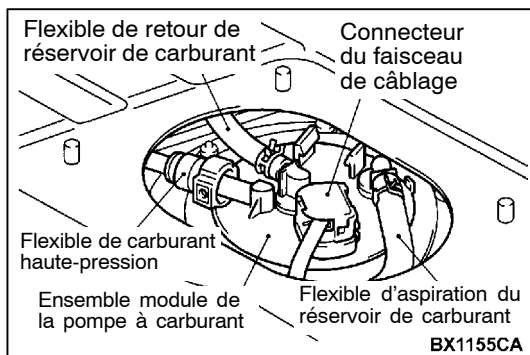
**Couple de serrage:  $2,5 \pm 0,4$  N·m**

8. Brancher le connecteur de faisceau.
9. Fixer le cache de l'ouverture de service et le joint se trouvant entre le siège avant et la deuxième rangée.

10. Reposer le tapis; fixer le siège de la deuxième rangée, la plaque de frottement arrière, les boulons d'ancrage de la ceinture de sécurité extérieure (deuxième) et les vis de fixation de la garniture de custode inférieure. (Voir le CHAPITRE 52A.)
11. Fixer le cache de l'ouverture de service situé sous le siège de la deuxième rangée et le joint.
12. Reposer le siège de la deuxième rangée.

## CONTROLE DU TRANSMETTEUR DE JAUGE DE CARBURANT

Voir le CHAPITRE 54 - Combiné d'instruments de bord.



## REPLACEMENT DU MODULE DE LA POMPE A CARBURANT <EMPATTEMENT COURT>

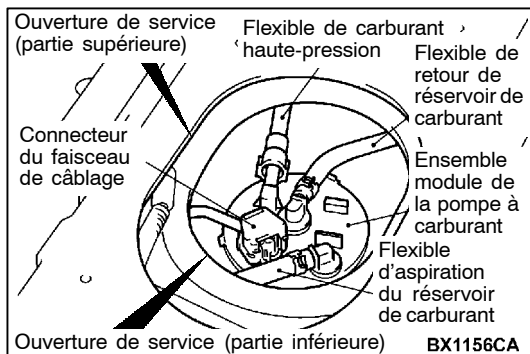
1. Déposer la plaque de frottement avant et le boulon d'ancrage de la ceinture de sécurité extérieure (arrière), puis soulever le tapis. (Voir le CHAPITRE 52A)
2. Déposer le cache de l'ouverture de service et le joint.
3. Déconnecter le connecteur de faisceau.
4. Débrancher le flexible de carburant haute-pression et le flexible du réservoir de carburant.
5. Retirer les écrous de fixation et déposer le module de la pompe à carburant.
6. Poser le module de la pompe à carburant et serrer les écrous de fixation au couple de serrage spécifié.

**Couple de serrage:  $2,5 \pm 0,4$  N·m**

7. Brancher le flexible de carburant haute-pression et le flexible du réservoir de carburant.
8. Brancher le connecteur de faisceau.
9. Installer le cache de l'ouverture de service et le joint.
10. Etendre le tapis et poser la plaque de frottement avant et le boulon d'ancrage de la ceinture de sécurité extérieure (arrière). (Voir le CHAPITRE 52A.)

## <EMPATTEMENT LONG>

1. Culbuter le siège de la deuxième rangée.
2. Déposer le cache de l'ouverture de service (partie supérieure) et le joint.
3. Déposer le cache de l'ouverture de service (partie inférieure) et le joint.
4. Déconnecter le connecteur de faisceau.
5. Débrancher le flexible de carburant haute-pression et le flexible du réservoir de carburant.

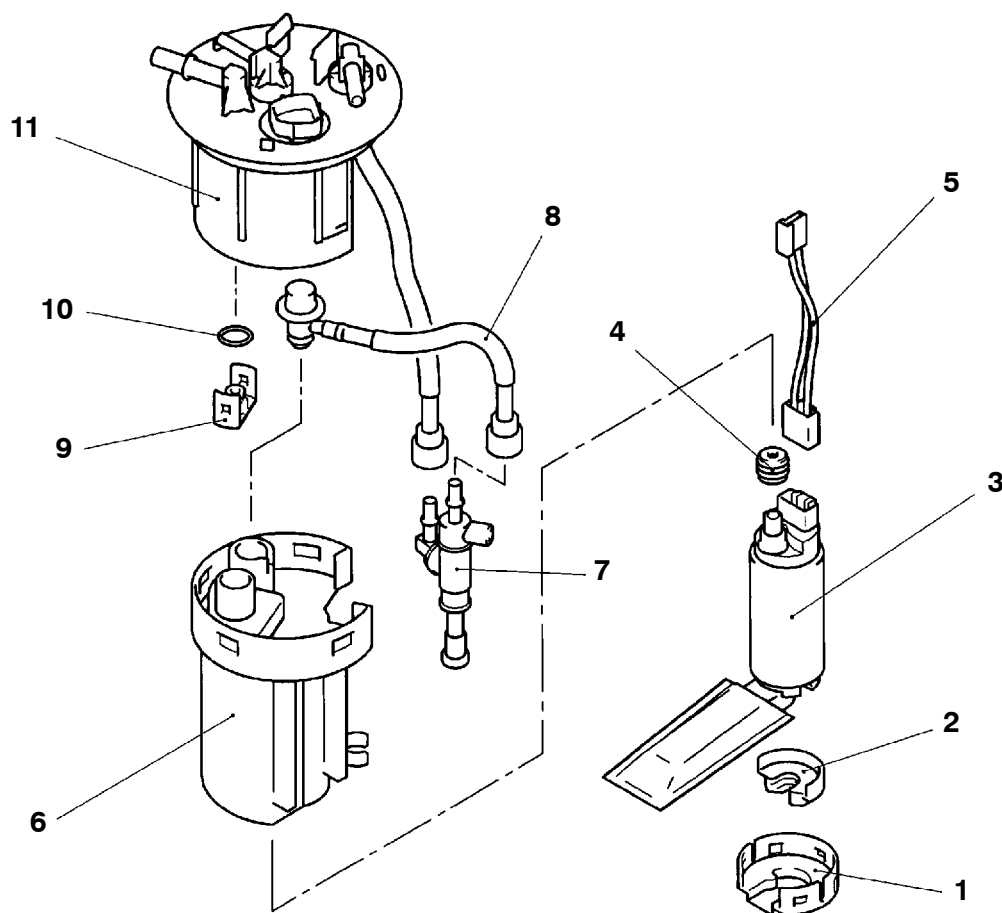


6. Dévisser l'écrou de fixation afin de déposer le module de la pompe à carburant.
7. Monter le module de la pompe à carburant et serrer l'écrou de fixation au couple de serrage spécifié.

**Couple de serrage:  $2,5 \pm 0,4$  N·m**

8. Brancher le flexible de carburant haute-pression et le flexible du réservoir de carburant.
9. Brancher le connecteur de faisceau.
10. Fixer le cache de l'ouverture de service (partie inférieure) et le joint.
11. Fixer le cache de l'ouverture de service (partie supérieure) et le joint.
12. Reposer le siège de la deuxième rangée.

## DEMONTAGE ET REMONTAGE MODULE DE LA POMPE A CARBURANT



AX0962CA

### Procédure de démontage

1. Support de pompe à carburant
2. Assise de pompe à carburant
3. Pompe à carburant (pression basse)
4. Passe-câble
5. Faisceau de pompe
6. Boîtier



7. Pompe auxiliaire
8. Régulateur de pression de carburant (pression basse)
9. Couvercle
10. Joint torique
11. Ensemble filtre à carburant haute-pression





## POINT D'INTERVENTION POUR LE REMONTAGE

### ►A◄ POSE DU JOINT TORIQUE/PASSE-CABLE

Enduire le joint torique et le passe-câble de carburant avant de les poser afin de ne pas les détériorer ni les tordre.

## RESERVOIR DE CARBURANT <4D5, 4M4>

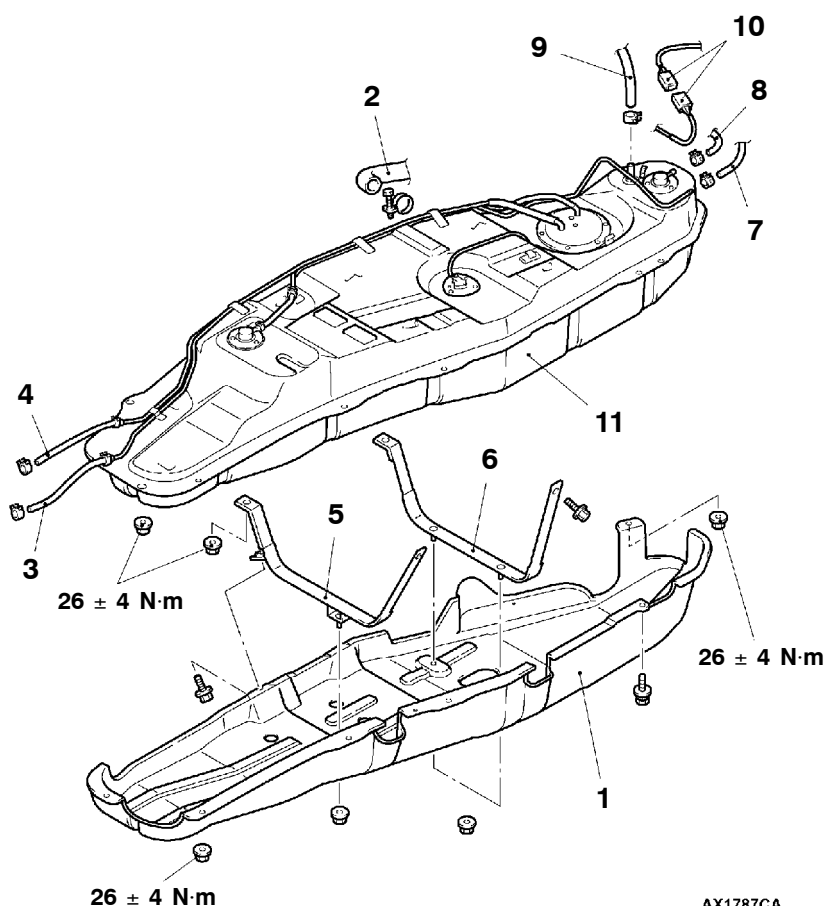
### DEPOSE ET POSE

#### Opérations précédant la dépose

- Vidange du carburant
- Réduction de la pression dans la canalisation d'alimentation (Voir le CHAPITRE 13A - Vérification pouvant être effectuée sur le véhicule.)
- Ensemble traverse centrale de fixation de boîte de vitesses (Voir le CHAPITRE 32.)

#### Opérations succédant à la pose

- Ensemble traverse centrale de fixation de boîte de vitesses (Voir le CHAPITRE 32.)
- Recherche de la fuite de carburant
- Remplissage en carburant



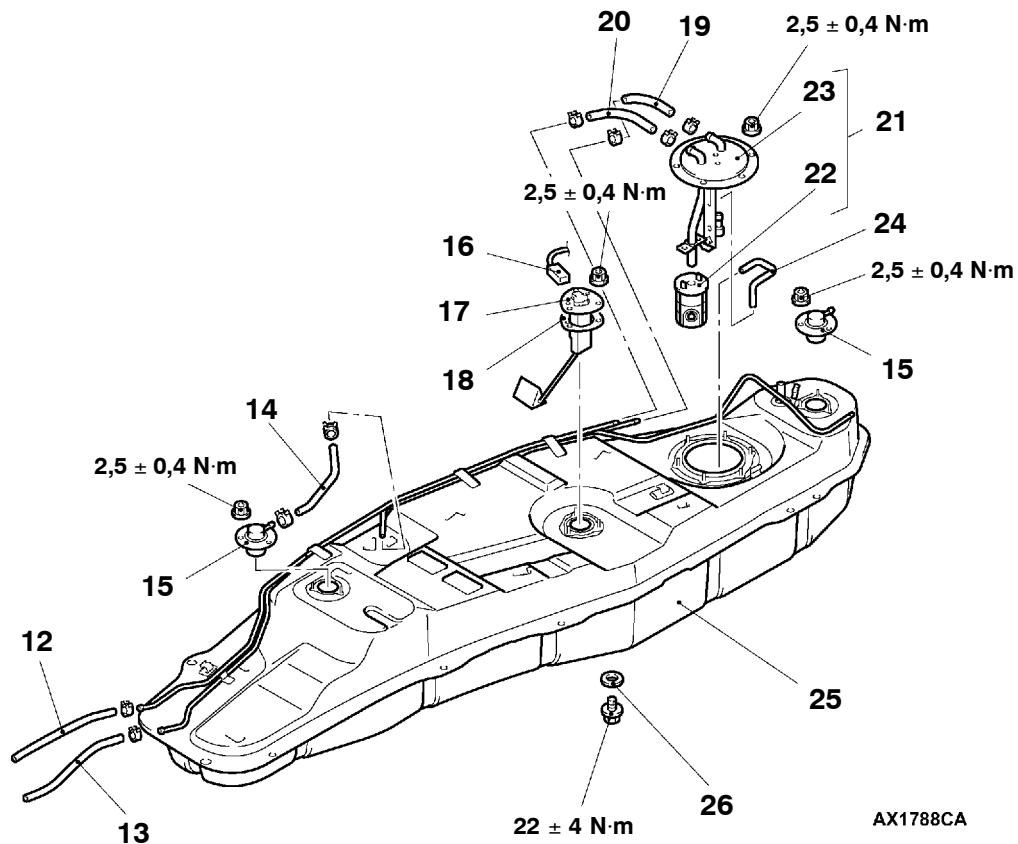
#### Procédure de dépose

1. Protection inférieure du réservoir de carburant
2. Branchement du flexible de remplissage de carburant
3. Branchement du flexible de retour de carburant
4. Branchement du flexible principal de carburant
5. Collier avant de réservoir de carburant
6. Collier arrière de réservoir de carburant

◄A►

◄A►

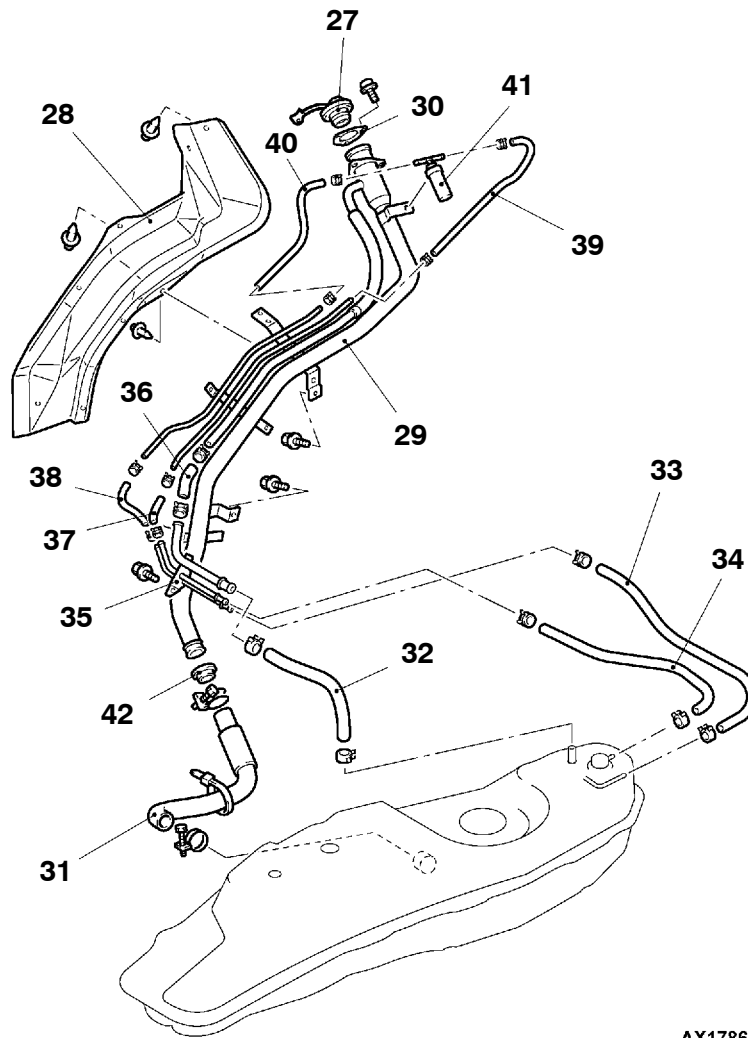
7. Branchement du flexible des vapeurs du goulot de remplissage (B)
8. Branchement du flexible des vapeurs du goulot de remplissage (A)
9. Branchement du flexible de reniflard de réservoir de carburant
10. Branchement du connecteur de faisceau du réservoir de carburant
11. Ensemble réservoir de carburant



AX1788CA

- 12. Flexible de retour de carburant
- 13. Flexible principal de carburant
- 14. Flexible des vapeurs du réservoir de carburant
- 15. Ensemble soupapes
- 16. Faisceau de réservoir de carburant
- 17. Transmetteur de jauge de carburant
- 18. Joint
- 19. Flexible de retour de réservoir de carburant

- 20. Flexible principal du réservoir de carburant
- 21. Ensemble tuyauterie du filtre à carburant
- 22. Filtre à carburant
- 23. Ensemble tuyauterie
- 24. Flexible d'aspiration du réservoir de carburant
- 25. Réservoir de carburant
- 26. Joint plat



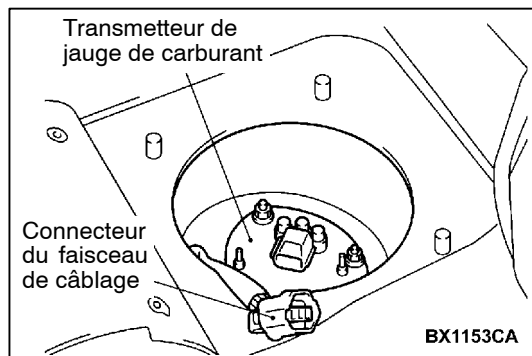
AX1786CA

- |   |  |
|---|--|
| 27. Bouchon de carburant                              | 35. Ensemble du tuyau de remplissage de carburant                    |
| 28. Protecteur du goulot de remplissage en carburant  | 36. Conduite de reniflard du goulot de remplissage                   |
| 29. Goulot de remplissage en carburant                | 37. Flexible des vapeurs du goulot de remplissage                    |
| 30. Joint plat du goulot de remplissage en carburant  | 38. Flexible des vapeurs du goulot de remplissage                    |
| 31. Conduite de remplissage de carburant              | 39. Flexible des vapeurs du goulot de remplissage (B)                |
| 32. Conduite de reniflard du goulot de remplissage    | 40. Flexible des vapeurs du goulot de remplissage (A)                |
| 33. Flexible des vapeurs du goulot de remplissage (B) | 41. Ensemble clapet de retenue du goulot de remplissage de carburant |
| 34. Flexible des vapeurs du goulot de remplissage (A) | 42. Soupape d'arrêt  |

### POINT D'INTERVENTION POUR LA DEPOSE

#### ◀A▶ CONDUITE DE RENIFLARD DE RESERVOIR DE CARBURANT/DEBRANCHEMENT DU CONNECTEUR DU RESERVOIR DE CARBURANT

Abaissier le réservoir de carburant de manière à débrancher le flexible de reniflard du réservoir de carburant et les connecteurs de faisceau du réservoir de carburant.



## VERIFICATION

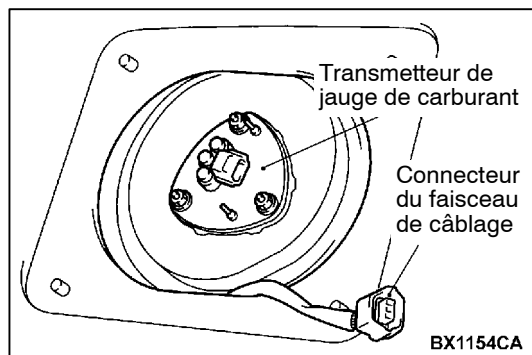
### REPLACEMENT DU TRANSMETTEUR DE JAUGE DE CARBURANT

#### <EMPATTEMENT COURT>

1. Faire coulisser le siège avant (côté conducteur) vers l'avant et soulever l'encoche de l'ouverture de service sur le tapis en tournant.
2. Déposer le cache de l'ouverture de service et le joint.
3. Déconnecter le connecteur de faisceau.
4. Dévisser l'écrou de fixation afin de déposer le transmetteur de jauge de carburant.
5. Monter le transmetteur de jauge de carburant et serrer l'écrou de fixation au couple de serrage spécifié.

**Couple de serrage:  $2,5 \pm 0,4$  N·m**

6. Brancher le connecteur de faisceau.
7. Installer le cache de l'ouverture de service et le joint.
8. Retourner le tapis de sol et faire coulisser le siège avant (côté conducteur).



#### <EMPATTEMENT LONG>

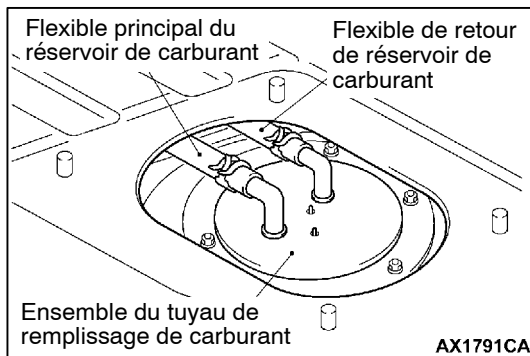
1. Culbuter le siège de la deuxième rangée.
2. Déposer le cache de l'ouverture de service (partie supérieure) et le joint se trouvant sous le siège de la deuxième rangée.
3. Déposer le siège de la deuxième rangée, la plaque de frottement arrière, les boulons d'ancrage de la ceinture de sécurité extérieure (deuxième) et les vis de fixation de la garniture de custode inférieure. Arracher le tapis. (Voir le CHAPITRE 52A.)
4. Déposer le cache de l'ouverture de service et le joint se trouvant entre le siège avant et la deuxième rangée.
5. Déconnecter le connecteur de faisceau.
6. Dévisser l'écrou de fixation afin de déposer le transmetteur de jauge de carburant.
7. Monter le transmetteur de jauge de carburant et serrer l'écrou de fixation au couple de serrage spécifié.

**Couple de serrage:  $2,5 \pm 0,4$  N·m**

8. Brancher le connecteur de faisceau.
9. Fixer le cache de l'ouverture de service et le joint se trouvant entre le siège avant et la deuxième rangée.
10. Reposer le tapis; fixer le siège de la deuxième rangée, la plaque de frottement arrière, les boulons d'ancrage de la ceinture de sécurité extérieure (deuxième) et les vis de fixation de la garniture de custode inférieure. (Voir le CHAPITRE 52A.)
11. Fixer le cache de l'ouverture de service situé sous le siège de la deuxième rangée et le joint.
12. Reposer le siège de la deuxième rangée.

## CONTROLE DU TRANSMETTEUR DE JAUGE DE CARBURANT

Voir le CHAPITRE 54 - Combiné d'instruments de bord.

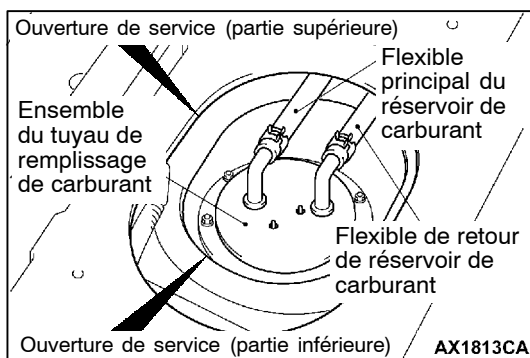


## REPLACEMENT DE L'ENSEMBLE TUYAUTERIE DU FILTRE A CARBURANT <EMPATTEMENT COURT>

1. Déposer la plaque de frottement avant et le boulon d'ancrage de la ceinture de sécurité extérieure (arrière), puis soulever le tapis. (Voir le CHAPITRE 52A.)
2. Déposer le cache de l'ouverture de service et le joint.
3. Débrancher le flexible de retour de réservoir de carburant et le flexible principal du réservoir de carburant.
4. Retire les écrous de fixation et déposer l'ensemble tuyauterie du filtre à carburant.
5. Poser l'ensemble tuyauterie du filtre à carburant et serrer les écrous de fixation au couple de serrage spécifié.

**Couple de serrage:  $2,5 \pm 0,4$  N·m**

6. Brancher le flexible de retour de réservoir de carburant et le flexible principal du réservoir de carburant.
7. Installer le cache de l'ouverture de service et le joint.
8. Etendre le tapis et poser la plaque de frottement avant et le boulon d'ancrage de la ceinture de sécurité extérieure (arrière). (Voir le CHAPITRE 52A.)



## <EMPATTEMENT LONG>

1. Culbuter le siège de la deuxième rangée.
2. Déposer le cache de l'ouverture de service (partie supérieure) et le joint.
3. Déposer le cache de l'ouverture de service (partie inférieure) et le joint.
4. Débrancher le flexible de retour de réservoir de carburant et le flexible principal du réservoir de carburant.
5. Dévisser l'écrou de fixation afin de déposer l'ensemble tuyauterie du filtre à carburant.
6. Monter l'ensemble tuyauterie du filtre à carburant et serrer l'écrou de fixation au couple de serrage spécifié.

**Couple de serrage:  $2,5 \pm 0,4$  N·m**

7. Brancher le flexible de retour de réservoir de carburant et le flexible principal du réservoir de carburant.
8. Fixer le cache de l'ouverture de service (partie inférieure) et le joint.
9. Fixer le cache de l'ouverture de service (partie supérieure) et le joint.
10. Reposer le siège de la deuxième rangée.

## FILTRE A CARBURANT

### DEMONTAGE ET REMONTAGE

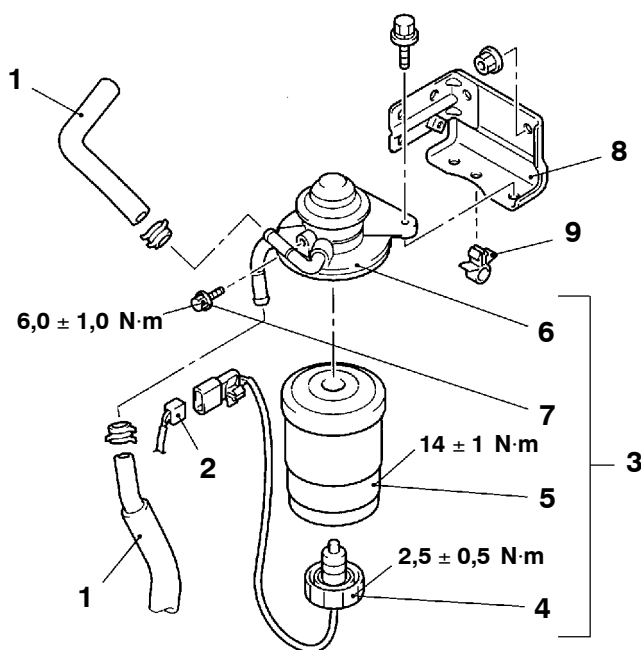
#### Opérations précédant la dépose

- Dépose du couvercle du moteur  
(Voir le CHAPITRE 11B - Arbre à cames.)
- Batterie, dépose du support de batterie

#### Opérations succédant à la pose

- Purge d'air de la canalisation de carburant  
(Voir le CHAPITRE 13B - Vérification pouvant être effectuée sur le véhicule.)
- Batterie, pose du support de batterie
- Pose du couvercle du moteur  
(Voir le CHAPITRE 11B - Arbre à cames.)

<4D5>



BX0596CA

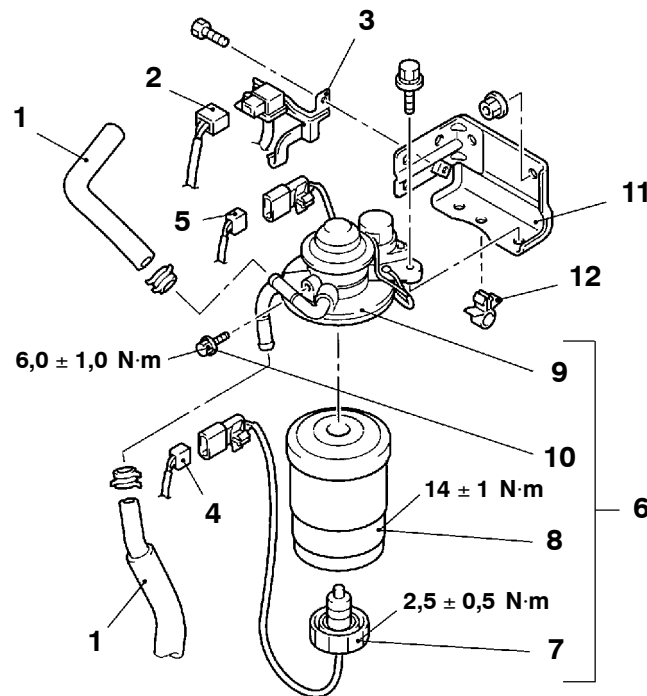
#### Procédure de dépose



1. Flexible de carburant
2. Branchement du connecteur du capteur de niveau d'eau
3. Ensemble filtre à carburant
4. Capteur de niveau d'eau

5. Cartouche du filtre à carburant
6. Pompe de filtre à carburant
7. Bouchon d'air
8. Support de filtre à carburant
9. Agrafe

&lt;4M4&gt;

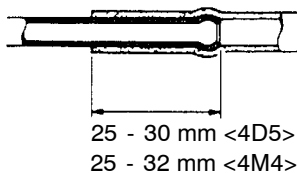


AX0596CA

**Procédure de dépose**

1. Flexible de carburant
2. Connecteur de capteur de suralimentation
3. Support de capteur de suralimentation
4. Branchement du connecteur du capteur de niveau d'eau
5. Connecteur du réchauffeur des canalisations d'alimentation à carburant  
<pour véhicules de zones froides>

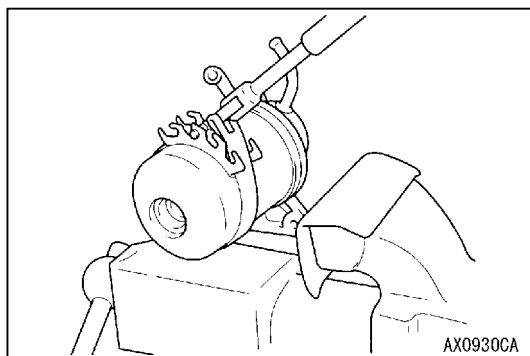
6. Ensemble filtre à carburant
7. Capteur de niveau d'eau
8. Cartouche du filtre à carburant
9. Pompe de filtre à carburant
10. Bouchon d'air
11. Support de filtre à carburant
12. Agrafe



03F007

**POINT D'INTERVENTION POUR LA POSE****►A◄ BRANCHEMENT DU FLEXIBLE DE CARBURANT PRINCIPAL**

Si le flexible possède une partie en relief, brancher fermement jusqu'à la partie en relief. Si le flexible ne possède pas de partie en relief, introduire de manière à ce que la portion introduite soit de 25 - 30 mm <4D5>, 25 - 32 mm <4M4> de long.



## VERIFICATION

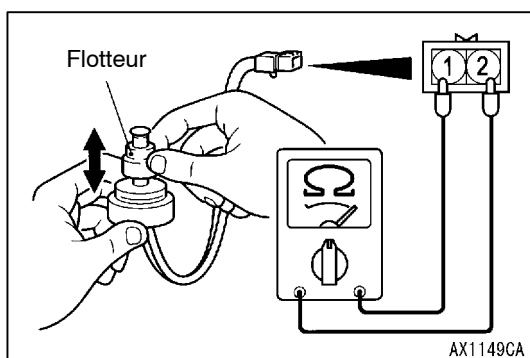
### REPLACEMENT DE LA CARTOUCHE DU FILTRE DE CARBURANT

1. Déposer le bouchon de remplissage de carburant et dépressuriser le réservoir de carburant.
2. Débrancher le connecteur et le flexible de carburant.
3. Déposer le support de capteur de suralimentation du support du filtre à carburant. <4M4>
4. Déposer l'ensemble du filtre à carburant du support du filtre à carburant.
5. Déposer le capteur de niveau d'eau de la cartouche du filtre de carburant.
6. Au moyen d'une clé à filtre, séparer la cartouche de filtre de carburant de la pompe de filtre de carburant.

#### Attention

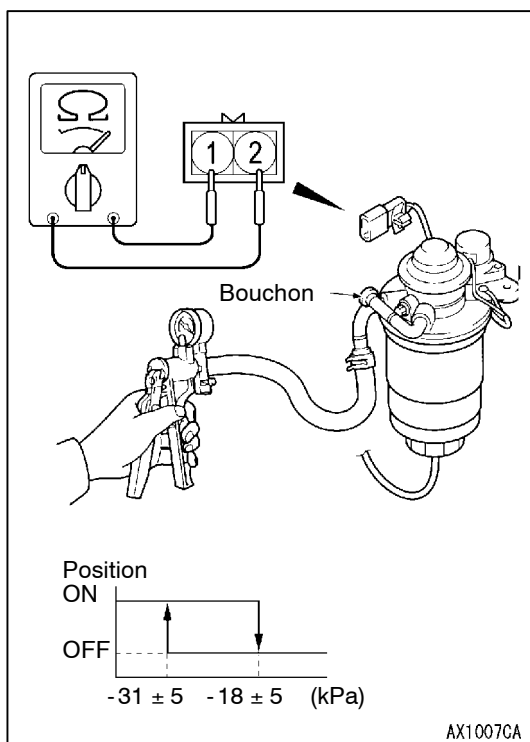
**Recouvrir l'orifice de passage de la cartouche avec un chiffon pour éviter que le carburant ne s'écoule.**

7. Après avoir mis la cartouche neuve en place, purger l'air de la canalisation d'alimentation.  
(Voir le CHAPITRE 13B - Vérification pouvant être effectuée sur le véhicule.) <4D5>  
(Voir le CHAPITRE 13C - Vérification pouvant être effectuée sur le véhicule.) <4M4>
8. Mettre le moteur en marche et s'assurer de l'absence de fuite de carburant.



### CONTROLE DU CAPTEUR DE NIVEAU D'EAU

1. Brancher un testeur de circuit sur le capteur de niveau d'eau.
2. Il doit y avoir une continuité lorsque le flotteur est relevé, alors qu'il n'y a aucune continuité lorsqu'il est abaissé.
3. Remplacer le capteur de niveau d'eau s'il est défectueux.



### CONTROLE DE CONTINUITE DU RECHAUFFEUR DES CANALISATIONS D'ALIMENTATION <4M4>

1. Brancher une pompe à vide manuelle à l'orifice de sortie de la pompe de filtre à carburant, et obstruer l'orifice d'admission comme indiqué.
2. Brancher un testeur de circuit au connecteur du réchauffeur des canalisations d'alimentation.
3. A l'aide d'une pompe à vide manuelle, exercer un vide dans le corps de pompe de filtre de carburant, vérifier la présence de continuité entre les bornes lorsque la pression est inférieure ou égale à  $-31 \pm 5$  kPa.
4. Abaisser la contrainte progressivement jusqu'à  $-18 \pm 5$  kPa, vérifier l'absence de continuité.
5. Le réchauffeur des canalisations d'alimentation est normal si les conditions 3 et 4 ci-dessus sont remplies.
6. Remplacer la pompe de filtre à carburant si elle est défectueuse.



**NOTE**